

УДК 334.723.2

E.D. Schetinina, A.K. Berlizev

**METHODOLOGICAL AND PRACTICAL
RECOMMENDATIONS FOR DIAGNOS-
TICS AND IMPROVEMENT OF MANAGE-
MENT OF SMALL INNOVATIVE ENTER-
PRISES AT HIGHER EDUCATIONAL IN-
STITUTIONS OF RUSSIA**

In the article, a number of theoretical issues and empirical results of the research of small innovative enterprises (SIE), developed in scientific-educational sphere, including at universities and analyzed the number of problems associated with the use of platforms for businesses and their office space faced by SIE in institutions of higher education (SIEH). A recommendation is made to solve the problem related to the property relations of the SIEH. in the form of creating a "joint regional research laboratory" for the SIEH.

Keywords: small innovative enterprise at a higher educational institution (SIEH) of Russia; property relations SIEH; creation of the "Joint regional research laboratory (JRRL)" for SIEH; business incubator under JRRL.

Е.Д. Щетинина¹, А.К. Берлизев²

**ОРГАНИЗАЦИОННО-МЕТОДИЧЕСКИЕ
ПОДХОДЫ К РЕШЕНИЮ ПРОБЛЕМ ИСПОЛЬЗОВАНИЯ ПЛОЩАДОК ДЛЯ ПРОИЗВОДСТВА МАЛЫМИ ИННОВАЦИОННЫМИ ПРЕДПРИЯТИЯМИ ПРИ ВЫСШИХ УЧЕБНЫХ ЗАВЕДЕНИЯХ РОССИИ**

В статье изучен ряд теоретических вопросов и эмпирических результатов исследования малых инновационных предприятий (МИП), созданных в научно-образовательной сфере России, в том числе и при высших учебных заведениях, а также проанализирован ряд проблем, связанных с использованием площадок для организации подобных предприятий и их офисных помещений, с которыми сталкиваются МИП при высших учебных заведениях (МИПВ). Дана рекомендация для решения проблемы, связанной с имущественными отношениями МИПВ, в виде создания "Объединённой региональной научно-исследовательской лаборатории" для МИПВ.

Ключевые слова: малое инновационное предприятие при высшем учебном заведении России (МИПВ); имущественные отношения МИПВ; создание "Объединённой региональной научно-исследовательской лаборатории (ОРНИЛ)" для МИПВ; бизнес-инкубатор при ОРНИЛ.

DOI: 10.36807/2411-7269-2020-4-23-77-81

Введение

Роль МИП, в том числе и МИПВ, как необходимого элемента национальной инновационной системы трудно переоценить. Следует отметить их гибкость и мобильность, позволяющие оперативно реагировать на запросы потребителей, быстро адаптироваться к изменяющимся условиям рынка. Значимость их определяется не столько высокой экономической эффективностью, сколько направленностью деятельности на внедрение наукоёмких видов продукции и технологических процессов, на повышение конкурентоспособности производства в отдельных отраслях и в экономике в целом [10]. Поэтому для успешной и продуктивной работы МИП и МИПВ необходимо их обеспечение не только правовыми средствами поддержки, но и такими инфраструктурными ресурсами как основные средства (станки, оборудование, здания, сооружения и пр.).

¹ Щетинина Е.Д., заведующая кафедрой маркетинга института экономики и менеджмента (ИЭМ), доктор экономических наук, профессор; Белгородский государственный технологический университет им. В.Г. Шухова, г. Белгород

Schetinina E.D., Head of the Marketing Department of the Institute of Economics and Management (IEM), Doctor of Economics, Professor; Belgorod State Technological University named after V.G. Shukhov, Belgorod

E-mail: schetinina@inbox.ru

² Берлизев А.К., аспирант института экономики и менеджмента (ИЭМ); Белгородский государственный технологический университет им. В.Г. Шухова, г. Белгород

Berlizev A.K., Postgraduate of the Institute of Economics and Management (IEM); Belgorod State Technological University named after V.G. Shukhov, Belgorod

E-mail: nekben@mail.ru

В ходе нашего исследования, помимо общенаучных методов познания, а именно диалектики, индукции и дедукции, анализа и синтеза, данная научная работа базировалась на сравнительном и структурном анализе, эмпирическом обобщении, графических приёмах визуализации статистических данных.

В ходе научных изысканий нами была поставлена задача рассмотреть использование учредителями ХО и ХП основных средств, в которые могут входить здания, сооружения и прочие основные фонды, как одно из самых проблематичных мест МИП, а в особенности МИПВ.

В связи с вышеуказанной задачей обратимся к статистическим данным, которые были собраны в ходе мониторинга ФГБУ РИНКЦЭ [8]. Из 2068 ХО (ХП), по которым была предоставлена информация учредителями за 2018 г.:

1. Лишь 234 ХО и (ХП) арендуют площади, что составляет порядка 11,6 %.
2. Средняя площадь составляет 128 кв.м на одно МИП и МИПВ. Из 234 МИП и МИПВ порядка 65,4 % арендуют менее 50 кв.м.
3. 430 из 2068 ХО (ХП) используют инфраструктуру или иную форму поддержки со стороны региона.

Из данных мониторинга следует, что 430 из 2068 ХО (ХП) в той или иной степени используют инновационную инфраструктуру или иную форму поддержки со стороны региона, в том числе льготную аренду помещений, оборудования [8].

Стоит обратить внимание на тот факт, что к 2019 г. учредители МИП и МИПВ стали реже сталкиваться с проблемами, связанными с арендой площадей под свои нужды [9]. Но согласно полученным данным в ходе нашего исследования, на сегодняшний день проблема с наличием у данных ХО (ХП) производственных площадок и их достаточного размера не решена даже наполовину, возможные причины отражены в ранее опубликованной работе [11].

Изучая проблемы, связанные с менеджментом МИП при вузах и НИИ, было выявлено, что достаточно проблемным оказался уровень имущественных отношений (УИО). Поэтому с целью повышения УИО мы решили рассмотреть и проанализировать возможность создания "Объединённой региональной научно-исследовательской лаборатории" (далее ОРНИЛ) для МИПВ и МИП.

Основной целью создания ОРНИЛ является организация экспериментальной базы научно-исследовательских, теоретических и практических результатов по исследуемым проблематикам того или иного МИПВ. Для более эффективной работы данной лаборатории предлагается создание трёх таких ОРНИЛ в каждом регионе страны по трём разным направлениям: а) естественные науки; б) технические и точные науки; в) социально-гуманитарные науки.

Форму организации ОРНИЛ предлагается создать в виде государственно-частного партнёрства (ГЧП)/муниципально-частного партнёрства (МЧП). Далее кратко рассмотрим сущность ГЧП/МЧП согласно Федеральному закону от 13.07.2015 № 224-ФЗ (ред. от 26.07.2019) "О государственно-частном партнёрстве, муниципально-частном партнёрстве в Российской Федерации и внесении изменений в отдельные законодательные акты Российской Федерации" [1]. С точки зрения юридической составляющей, данное партнёрство строится на взаимоотношениях публично-правовых образований и частных партнёров при помощи соглашения о государственно-частном партнёрстве (СГЧП) или концессионного соглашения (КС), являющихся по правовой природе гражданско-правовыми договорами. Вместе с тем КС – это одна из форм (моделей) ГЧП [8]. С экономической точки зрения ГЧП/МЧП является способом стимулирования частных инвестиций в те сектора производства, которые должны быть обеспечены публично-правовым образованием за счёт бюджетных средств. В свою очередь данное партнёрство должно привести к сокращению участия государства в экономике, передавая решение ряда определённых задач предпринимателям [6]. По нашему мнению, в сфере производства наукоёмкой продукции сокращение доли участия государства должно быть постепенным. Оно должно сохранять за собой право разумного контроля и надзора за частным партнёром.

Размещение ОРНИЛ предлагается осуществлять на депрессивных промышленных площадках, а именно [2]: тех, которые находятся в процедуре банкротства, имеющие объекты недвижимости и земельные участки; объекты незавершённого строительства; свободные промышленные площадки, в том числе промышленные площадки ранее действующих хозяйствующих субъектов. Также следует рассмотреть и готовые промышленные парки на территории региона. Далее рассмотрим авторскую научно-производственную структуру ОРНИЛ на Рис. 1.

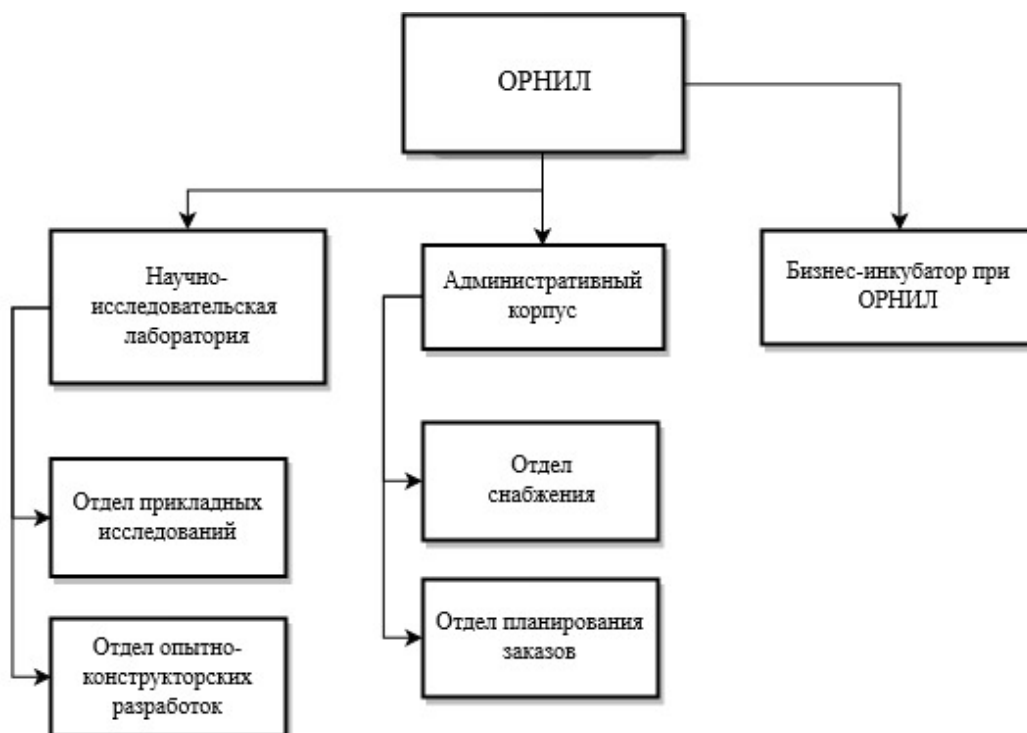


Рис. 1 – Научно-производственная структура ОРНИЛ

Источник: составлено авторами.

Что касается помощи в образовании и поддержке малых инновационных предприятий, в том числе при высших учебных заведениях, то в рамках данной лаборатории предлагается создавать центры технологического трансфера и (или) бизнес-инкубаторы [14]. Рассмотрим последние более подробно.

В ходе написания данной научной статьи нами был сделан вывод, что в "Объединённой региональной научно-исследовательской лаборатории" должны располагаться либо академические и университетские инкубаторы, которые будут способствовать развитию научного предпринимательства, а также ускоренному становлению регионального инновационного научно-технического развития, либо смешанные инкубаторы, которые будут объединять усилия правительства, некоммерческих организаций и (или) частных организаций [4].

В рамках организации бизнес-инкубатора в ОРНИЛ по способу предоставления услуг в рамках исследования рекомендуются следующие: 1) "классические"; 2) многопрофильные бизнес-инкубаторы. Первые наряду с бизнес-услугами в основном занимаются предоставлением предприятиям офисных и производственных площадей по расценкам ниже рыночных. Вторые предоставляют широкий спектр услуг при открытии бизнеса на базе собственных помещений с использованием оборудования и технических средств институтов и лабораторий.

Сущность инкубатора отражают предоставляемые им услуги. Помимо "стандартных" услуг (производственных и общих помещений, оборудования и мебели, юридических и бухгалтерских услуг и пр.) достаточно редко встречается услуга по предоставлению помощи в поиске источников финансирования. На территории России это может объясняться слабой развитостью системы инвестиционных институтов. И поиск инвестирования проекта во всём объёме, как правило, ложится на плечи учредителей МИПВ и МИПВ, а также их участников. Что касается маркетинговой поддержки, то необходимо отметить низкий процент инкубаторов на территории страны, предоставляющих продвижение наукоёмкой продукции, что связано, по мнению А.В. Барышевой "...не в последнюю очередь с отсутствием квалифицированных кадров и недостаточным опытом бизнес-инкубирования в России" [4]. Размещение инкубаторов должно позволить не только частично самоокупаться ОРНИЛ, но и максимально быстро помогать и "выращивать" малые инновационные предприятия, в том числе и при высших учебных заведениях.

В предлагаемой научно-производственной структуре ОРНИЛ отображены все необходимые звенья для нормальной работы лаборатории, включая бизнес-инкубатор, который позволит разместить у себя небольшое количество МИПВ, но только на конкурсной

основе и на определённый период времени. Аренда помещения для тех предприятий, которые будут размещаться в таком бизнес-инкубаторе, первый год должна быть бесплатной, а доступ к оборудованию в лаборатории должен субсидироваться вузом и федеральными и (или) региональными властями. Для всех остальных МИП и МИПВ, которые не находятся на территории инкубатора ОРНИЛ, доступ к научно-исследовательскому оборудованию должен также субсидироваться из бюджета региона и той или иной организацией, университету, к которому относится предприятие.

Выводы

Изученные нами материалы позволяют сделать вывод о малых инновационных предприятиях при научных учреждениях как о молодой форме производства высокотехнологичных и наукоёмких продуктов и услуг на территории РФ, но ещё далёкой от совершенства – как со стороны государства как гаранта, стимулирующего создание и способствующего развитию данных предприятий, так и со стороны предприимчивых людей, сотрудников НИИ или вузов, которые решились взять на себя риск и заниматься созданием, разработкой и дальнейшей реализацией своих научных достижений [11]. Государству, в лице профильных министерств и ведомств, а также региональных властей, необходимо обратить внимание на инфраструктурную, материально-техническую поддержку и обеспечение МИПВ. Данный факт является одним из решающих при организации малых инновационных предприятий при вузах, так как после определения вектора в создании наукоёмкой продукции учредителям данных предприятий необходимо место для реализации их новаторских идей и проектов.

Список использованных источников

1. Федеральный закон от 13.07.2015 № 224-ФЗ " О государственно-частном партнёрстве, муниципально-частном партнёрстве в Российской Федерации и внесении изменений в отдельные законодательные акты Российской Федерации" (ред. от 26.07.2019). Режим доступа: http://www.consultant.ru/document/cons_doc_LAW_182660/.
2. Распоряжение от 26 марта 2012 г. № 175 "О развитии депрессивных промышленных площадок, расположенных на территории белгородской области". Режим доступа: <http://docs.cntd.ru/document/444859538>.
3. Агабеков С.И. Создаются ли в России инновации / С.И. Агабеков // Экономический журнал, 2012. – № 1. – С. 8-20.
4. Барышева А.В. Инновационный менеджмент: учебное пособие / под ред. д.э.н., проф. А.В. Барышевой; 3е изд. – М.: Издательско-торговая корпорация "Дашков и К°", 2012. – 384 с.
5. Кольцов А.В. Анализ деятельности хозяйственных обществ, созданных бюджетными научными и образовательными учреждениями высшего профессионального образования / А.В. Кольцов, В.Ф. Федорков, Г.В. Жарова, С.А. Крайнова, Ю.В. Фёдорова // Инноватика и экспертиза, 2013. – № 1. – С. 158-177.
6. Селивёрстов Ю.И. Государственно-частное партнёрство как необходимый элемент инновационной экономики / Ю.И. Селивёрстов // Белгородский экономический вестник, 2016. – № 3. – С. 13-14.
7. Титов А.Б. Некоторые аспекты функционирования региональной инновационной системы на примере белгородской области /А.Б. Титов, О.В. Ваганова // Известия Байкальского государственного университета, 2016. – № 4(26). – С. 550-556.
8. Турко Т.И. Методологическое сопровождение мероприятий по мониторингу деятельности малых инновационных предприятий, созданных в сфере образования и науки России / Т.И. Турко, В.Ф. Федорков, Г.Г. Родионова, О.В. Фахурдинов, А.А. Тимохин // Инноватика и экспертиза, 2020.– № 1(29). – С. 36-48.
9. Федорков В.Ф. Анализ результатов мониторинга деятельности малых инновационных предприятий, созданных в сфере образования и науки России / Т.И. Турко, Н.Н. Одинцова, О.В. Фахурдинов, А.А. Тимохин // Инноватика и экспертиза, 2019.– № 2(27). – С. 36-48.
10. Щетинина Е.Д. Способы коммерциализации инноваций и роли посредников в процессе коммерциализации инноваций / Е.Д. Щетинина, Н.В. Овчарова // Вестник БГТУ им. В.Г. Шухова, 2015. – № 4. – С. 127-129.
11. Щетинина Е.Д. Региональные и нормативно-правовые проблемы развития малых инновационных предприятий, созданных при высших учебных заведениях России / Е.Д. Щетинина, А.К. Берлизев // Вестник белгородского университета кооперации, экономики и права. – 2019. – № 2(75). – С. 107-119.

12. Янгирова Ю.Е. Малые инновационные предприятия как фактор развития инновационной активности региона / Ю.Е. Янгирова // Актуальные проблемы современности: наука и общество, 2015. – № 1(6). – С. 31-36.

13. D'Este P., Guy F., Iammarino S. "Shaping the formation of university-industry research collaborations: what type of proximity does really matter?" / Pablo D'Este, Frederick Guy, Simona Iammarino // Journal of Economic Geography, Oxford University Press, 2013. – № 13(4). – P. 537-558.

14. Fici L., Malyzhenkov P.V., Piccarozzi M., Meleshina E.S. Spin-off design as an organizational practice: A methodological approach / L. Fici, P.V. Malyzhenkov, M. Piccarozzi // Business Informatics, 2016. – № 3(37). – P. 7-14.